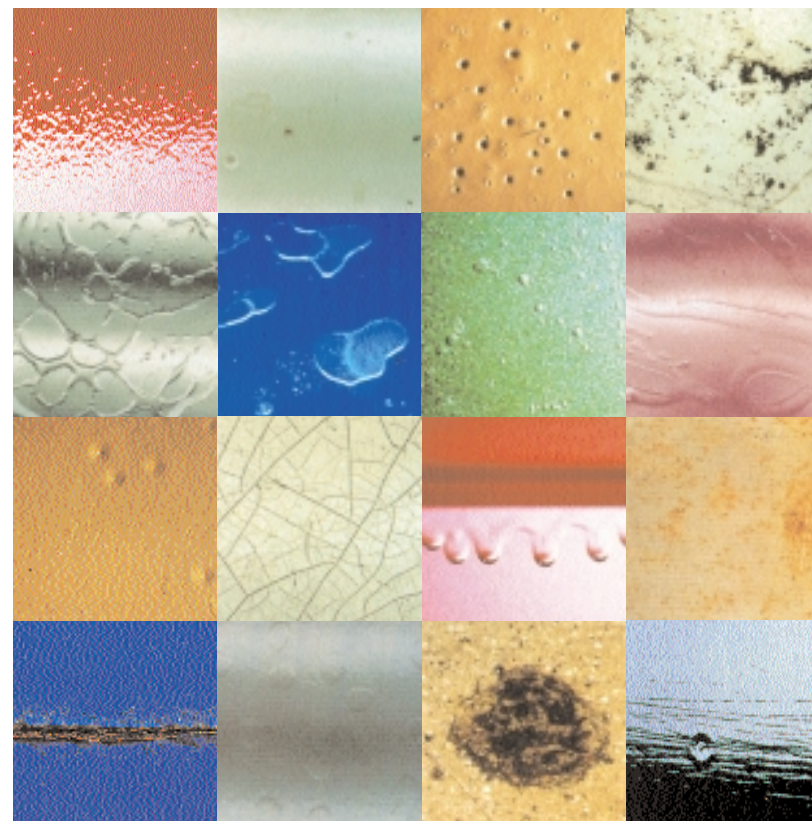


Příručka k řešení problémů.



Interaction s.r.o.
Rubínová 476
154 00 Praha 5
tel: 02-581-74 93, 95
fax: 02-581-91 74
E-Mail: salesg@spieshecker.com
Internet: <http://www.spieshecker.com>



Obsah:

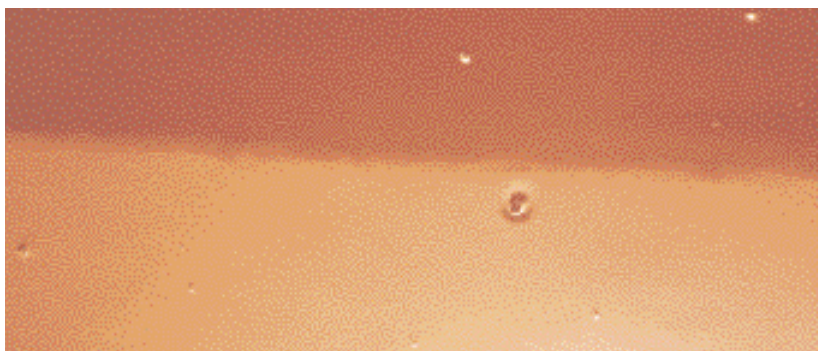
Vady laku

■ Nečistoty/prach v laku	8
■ Stékání či potekliny	10
■ Nevytěkaná rozpouštědla	12
■ Póry	14
■ Skvrny (metalízy)	16
■ Viditelné stopy po leštění	18
■ Skvrny od vody	20
■ Pomerančová slupka	22
■ Skvrnitost/proužky	24
■ Špatné krytí	26
■ Viditelné okraje	28
■ Póry ve vrstvě plniče	30
■ Poškrábání	32
■ Póry v plniči	34
■ Vodní bubliny	36
■ Ztráta lesku/zmatnění povrchu/nížší lesk	38
■ Skvrny od peroxidu	40
■ Póry/propíchnutí	42
■ Působení rozpouštědla/loupání/krabacení	44
■ Bublíny	46
■ Odlupování u polyesterových materiálů	48
■ Popraskání	50

Vlivy prostředí

■ Skvrny způsobené stromovou pryskyřicí	54
■ Skvrny způsobené včelím sekretem	56
■ Skvrny způsobené hmyzím sekretem	58
■ Skvrny způsobené ptačím sekretem	60
■ Vydutí způsobené brzdovou kapalinou	62
■ Skvrny způsobené olejem z převodovky	64
■ Skvrny způsobené kyselinou z baterie	66
■ Skvrny způsobené kyselým deštěm	68
■ Skvrny způsobené postříkáním asfaltem	70
■ Skvrny způsobené rzí	72
■ Skvrny způsobené alkalickými produkty (vápno, beton, čisticí prostředky zastudena)	74
■ Blednutí/počmárání	76
■ Koroze/rez	78
■ Otlučení kamínky	80
■ Poškrábání v mycí lince	82

Nečistoty/prach v laku.



Original size

Definice

- Částice vystupující z vrchní vrstvy laku.

Příčina

- Povrch nebyl před aplikací laku vhodně očištěn.
- Závady na vzduchových filtrech.
- Podtlak v lakovací kabině.
- Nevhodné oblečení lakýrníků.
- Znečištěná lakovací kabina.

Prevence

- Pečlivé ofoukání a očištění lakovaného povrchu a otření antistatickou utěrkou.
- Pravidelná kontrola filtrů.
- Používání čistých antistatických pracovních oděvů.
- Pravidelná údržba lakovacích kabin.

Náprava

- Poškozenou oblast lehce přebrousíme smirkovým papírem a vyleštíme.

Stékání či prověšení.



Original size

Definice

- Stékání laku ze svislých dílů.

Příčina

- Nerovnoměrná aplikace.
- Nesprávná viskozita laku.
- Nevhodná ředidla.
- Příliš nízká teplota materiálu nebo lakovací kabiny.
- Příliš silná vrstva.
- Vadná stříkací pistole (tryska-rozprašovač).
- Příliš krátká doba odvětrání mezi jednotlivými nástřiky.

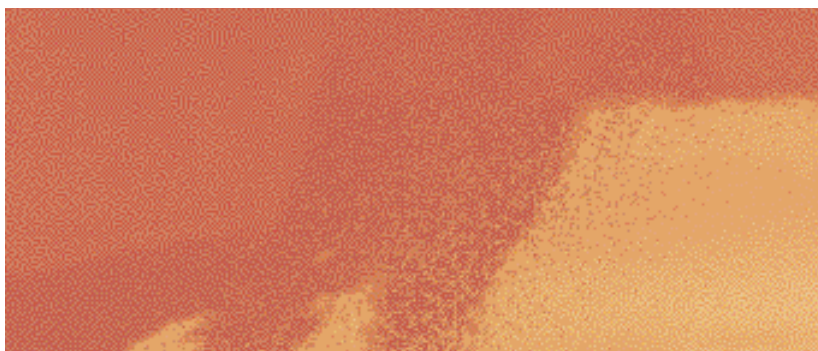
Prevence

- Dodržovat doporučenou teplotu lakovaného povrchu, laku a lakovací kabiny.
- Kontrola dobrého stavu stříkací pistole.
- Dodržovat doporučení pro aplikaci uvedená v technických informacích.

Náprava

- Steklé kapky odstraníme smirkovým papírem po uplynutí doby doporučené pro schnutí. Schnutí lze podpořit infračerveným zářičem. Na závěr vyleštíme.
- Pokud při odstraňování kapek smirkovým papírem odstraníme i vrstvu laku, je třeba postižené místo znovu přestříkat.

Vystoupení rozpouštědla.



Original size

Definice

- Malé bublinky a puchýřky ve vrchním laku.

Příčina

- Aplikace příliš silné vrstvy laku.
- Nedostatečné odvětrání vrchního laku před sušením v kabině.
- Neodpovídající viskozita materiálu.
- Použití nevhodného tužidla či ředidla.

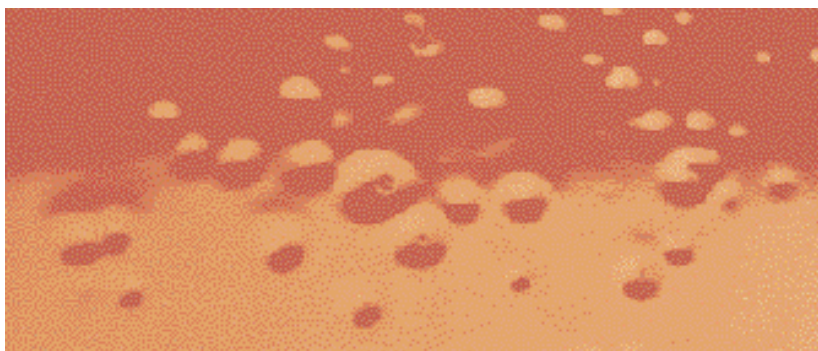
Prevence

- Aplikace doporučené tloušťky vrstvy laku.
- Dodržování předepsané doby odvětrání a sušení.
- Dodržování předepsané viskozity, tužidel a ředidel podle Technických informací.

Náprava

- Po zaschnutí přestříkáme bez přebroušení (do 24 hodin) nebo přebrousíme s použitím jemné „Scotchbrite“.
- Neobrušujeme vydutiny.
- V místech velkých bublin nebo puchýřků celý povrch přebrousíme a přestříkáme kompletně znovu.

Krátery.



Original size

Definice

- Prohlubně ve tvaru kráterů se zvednutými okraji.

Příčina

- Podklad nebyl dokonale očištěn silikonovým odstraňovačem.
- Vháněný vzduch byl kontaminován olejem nebo vodou.

Prevence

- Zajistit pravidelnou údržbu přívodu stlačeného vzduchu.
- Před přestříkáním celý povrch důkladně očistit odstraňovačem silikonu.

Náprava

- Povrch přebrousíme smirkovým papírem, očištíme odstraňovačem silikonu a přestříkáme vrchním lakem.

Skvrny (vystupující metalické částice).



Original size

Definice

- Metalické částice vystupující z vrchní vrstvy laku.

Příčina

- Základová vrstva metalízy nebyla dostatečně vlhká, aby se mohly metalické částice pevně usadit v laku. Proto průhledný lak nemohl překrýt částice vystupující z povrchu.
- Stříkaný materiál nebyl dostatečně filtrován.
- Příliš vysoká teplota v lakovací kabině.

Prevence

- Základovou vrstvu metalízy aplikovat podle údajů v Technických informacích.
- Dodržovat předepsanou vzdálenost mezi stříkací pistolí a stříkaným povrchem.
- Dodržovat předepsanou teplotu lakovací kabiny.

Náprava

- Nastříkaný povrch necháme uschnout, lehce přebrousíme smirkovým papírem P 800-1000, očistíme odstraňovačem silikonu a znovu aplikujeme průhledný lak.

Viditelné stopy po leštění.



Original size

Definice

- Kruhové stopy ve vrchním laku s nižším leskem.

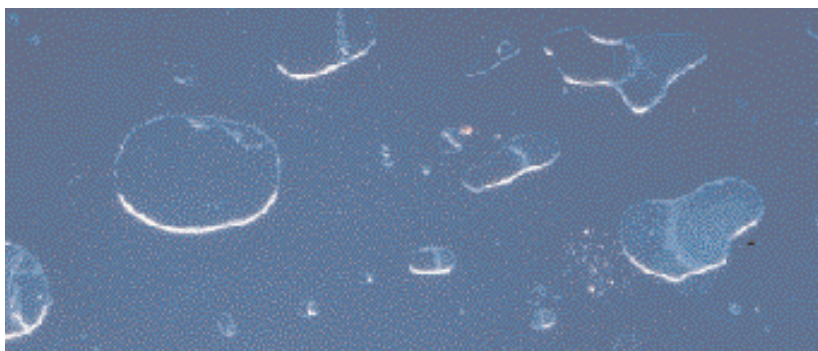
Příčina

- Nesprávné vyleštění místa po přebroušení vady.
- Nedodržení postupu při leštění, například použití nevhodné lešticí pasty nebo sušení nedostatečně suchého vrchního laku.

Náprava

- Opakované vyleštění postižených oblastí.
- Pokud se při leštění odstraní vrstva laku, přestříkat postiženou oblast znovu.

Skvrny od vody.



Original size

Definice

- Kruhové stopy na povrchu lakovaného předmětu.

Příčina

- Kapičky vody na nedostatečně zaschlé vrstvě laku – problém především vodorovných povrchů.

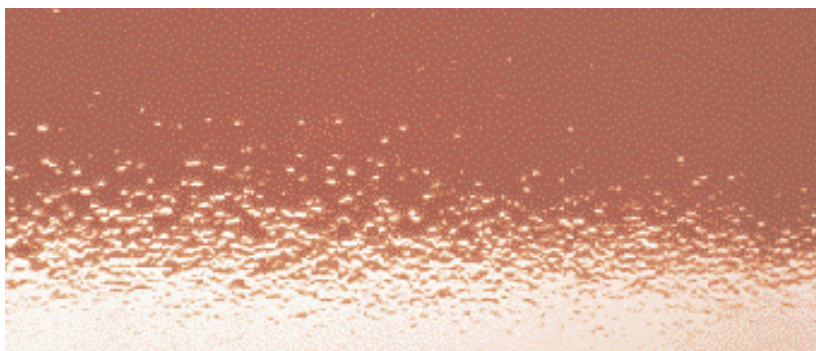
Prevence

- Dodržování doby schnutí podle Technických informací.

Náprava

- Místo, kde se stop po zaschlých kapkách nevyskytuje mnoho, lehce přebrousíme smirkovým papírem P 1500 - 2000 a vyleštíme.
- Pokud je zaschlých kapek mnoho, přebrousíme povrch až do jeho zmatnění, očistíme odstraňovačem silikonu a přestříkáme.

Pomerančová slupka.



Original size

Definice

- Lak je nerovnoměrný, připomíná slupku pomeranče.

Příčina

- Příliš vysoká viskozita laku.
- Použití rychlých, vysoce těkavých ředidel.
- Příliš vysoká teplota ve stříkací kabině.
- Příliš velká vzdálenost mezi stříkací pistolí a stříkaným objektem, aplikace nedostatečného množství laku.

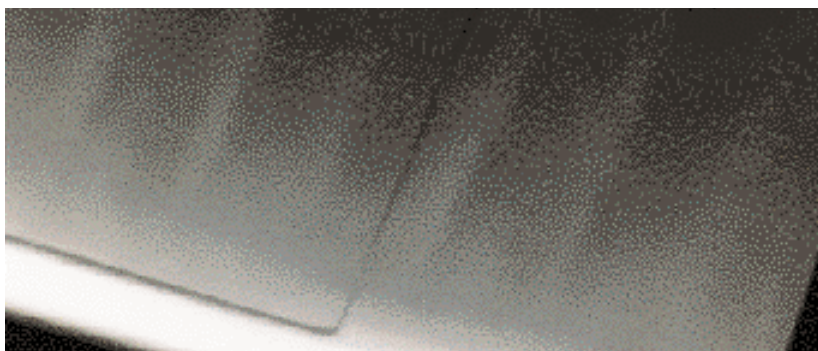
Prevence

- Správné nastavení teploty stříkací kabiny.
- Použití vhodného ředidla odpovídajícího druhu prováděné práce.
- Kontrola viskozity laku pomocí odměrky DIN N 4 mm.
- Dodržování předepsané vzdálenosti stříkací pistole od stříkaného objektu.

Náprava

- Malé oblasti přebrousit a rozleštit.
- Pokud je to nutné, je možno z poškozené oblasti lak zcela odstranit a přestříkat.

Skvrnitost/proužky.



Original size

Definice

- Aplikace nerovnoměrná, vrstva je skvrnitá nebo vytváří proužky.

Příčina

- Vadná nebo znečištěná stříkací pistole (tryska, rozprašovač).
- Nerovnoměrný tlak vzduchu, nevhodné ředidlo, nevhodná stříkací technika, nesprávná viskozita nanášeného laku, malá vzdálenost pistole od objektu.

Prevence

- Pro nastavení správné viskozity laku použijeme poměrové pravítko nebo odměrku DIN.
- Zajistíme odpovídající stav stříkací pistole a její pravidelnou údržbu.
- Při stříkání držíme pistoli rovnoběžně se stříkaným povrchem v předepsané vzdálenosti.
- Dodržujeme doporučení pro aplikaci uvedená v Technických informacích.

Náprava

- Po úplném zaschnutí průhledného laku povrch přebrousíme smirkovým papírem a přestříkáme.

Špatná krycí schopnost.



Original size

Definice

- Povrchová vrstva se jeví nerovnoměrná.
- Přes vrchní lak prosvítají spodní vrstvy.

Příčina

- Nedostatečná tloušťka vrchní vrstvy laku.
- Nestejnoměrný podklad (speciální efektní povrchy).

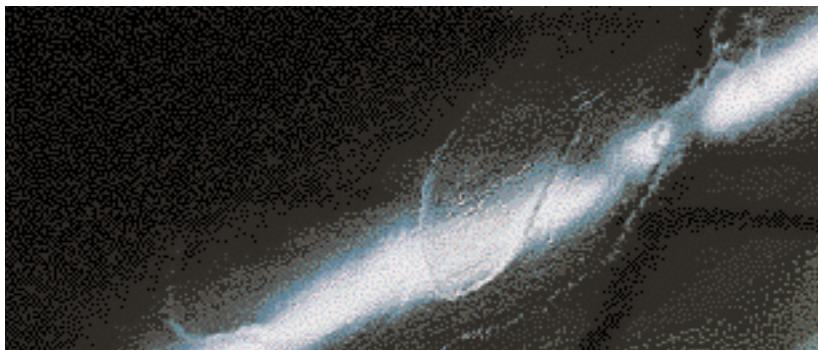
Prevence

- Zajistit doporučenou tloušťku vrstvy vrchního laku.
- U barev s malou krycí schopností použít tónovací plnič.
- Aplikace plniče neutrální barvy.

Náprava

- Celý povrch přebrousíme a přestříkáme.

Viditelné okraje.



enlargement (15x)

Definice

- Kruhové mapy ve vrchním laku.

Příčina

- Základový lak nanesený na opravovanou oblast nebyl dostatečně přebroušen smirkovým papírem.
- Tmel a plnič byl aplikován na původní lakování, které bylo pružné nebo citlivé na rozpouštědla.
- Před přebroušením a přelakováním nebyl plnič dostatečně zaschlý.
- Povrch nebyl před lakováním dostatečně ošetřen.
- Příliš silná vrstva plniče, který patřičně nezaschl.

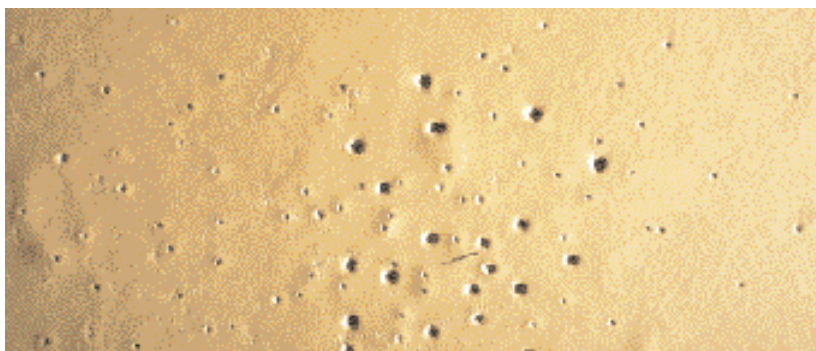
Prevence

- Test citlivosti na rozpouštědla provedený na místě vedle opravovaného (pružný/pevný).
- Aplikace tmelu pouze na holý kovový povrch.
- U původních povrchů, které jsou pružné nebo citlivé na rozpouštědla aplikujeme plnič na celé panely.

Náprava

- Po kompletním ošetření vrchního laku lehce přebrousíme a vyleštíme poškozené místo, pokud je to nutné, izolujeme pomocí plniče, a přestříkáme.

Póry ve vrstvě plniče.



enlargement (15x)

Definice

- Malé dírký o velikosti vpichu špendlíkem.

Příčina

- Příliš hustá viskozita nástřiku.
- Nevhodné tužidlo (například příliš rychlé) a vysoká teplota.
- Příliš silná vrstva nanesená na nezcela odvětraný poklad.

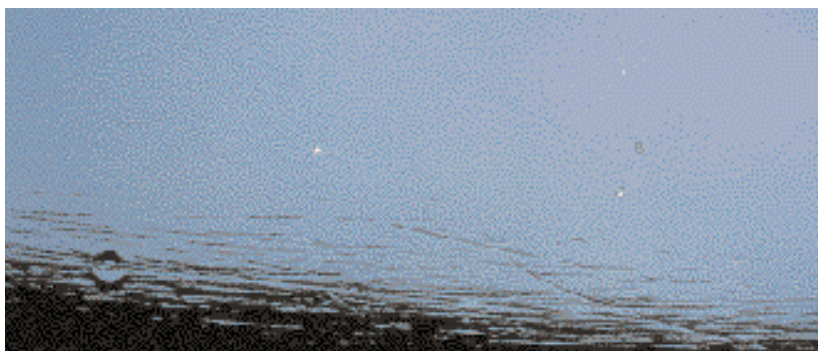
Prevence

- Dodržovat doporučení pro aplikaci uvedená v Technických informacích.
- Volba vhodného tužidla pro danou teplotu.
- Nanesení odpovídající vrstvy plniče na odvětraný podklad.

Náprava

- Odstraníme smirkovým papírem a znovu aplikujeme.

Škrábance po broušení.



enlargement (15x)

Definice

- Oděrky s vydutými okraji.

Příčina

- Příliš hrubý smirkový papír použitý pro vyhlazení tmelu nebo plniče nebo nedostatečně jemný smirkový papír použitý pro konečné přebroušení.
- Plnič nebyl před nanesením další vrstvy dostatečně zaschlý.

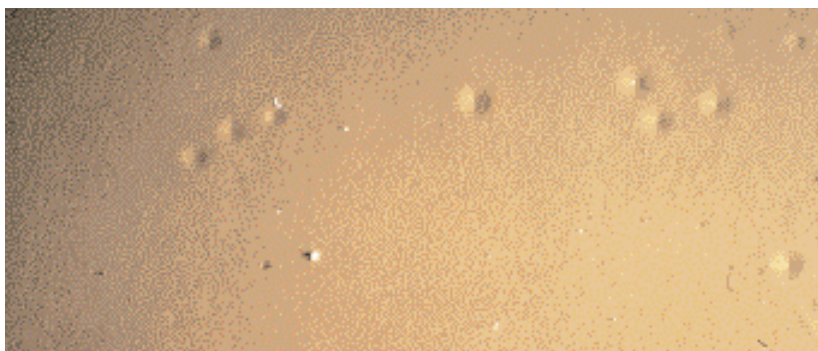
Prevence

- Pro přebroušování používat předepsaný smirkový papír:
tmel: první přebroušení P120 - 180,
konečné přebroušení P240 - 320.
Plnič: suchý P400 - 500, vlhký P800 - 1200.
- Dodržovat předpisy pro zasychání plniče uvedené v Technických informacích.

Náprava

- Po dokonalém zaschnutí vrchního laku vyhladit jemným smirkovým papírem a rozleštit.
- U hlubších škrábanců přebrousit a nanést novou vrstvu vrchního laku.

Póry v plniči.



Original size

Definice

- Kráterové póry se zvednutými okraji.

Příčina

- Podklad nebyl dostatečně očištěn odstraňovačem silikonu.
- Přívod vzduchu byl kontaminován olejem nebo vodou (závada v oddělování oleje a vody v přívodu vzduchu).

Prevence

- Podklad důkladně očištíme odstraňovačem silikonu.
- Pravidelná údržba přívodu stlačeného vzduchu.

Náprava

- Po zaschnutí krátery přebrousíme smirkovým papírem.
- Celý povrch očištíme a nanese novou vrstvu plniče.

Vodní bubliny.



Original size

Definice

- Středně velké bubliny ve vrchním laku, obvykle vystupující na povrch.

Příčina

- Shromažďování vody v rozích, na okrajích a v drážkách. Kontaminovaný přívod vzduchu.

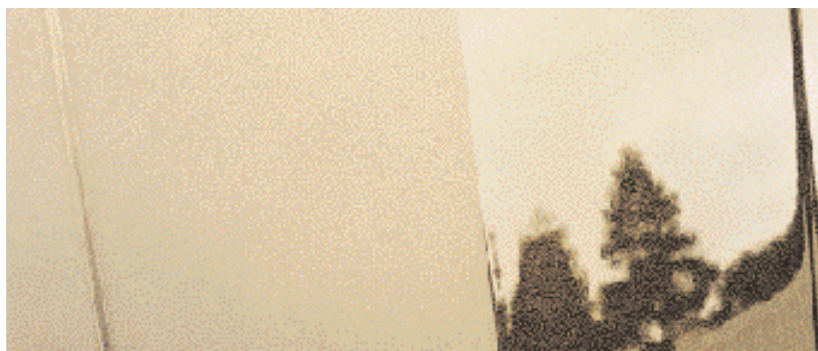
Prevence

- Do drážek foukáme čistý vzduch, aby dobře zaschly. Pokud je to možné, odstraníme doplňkové díly.
- Pravidelná kontrola stavu oddělovačů vody a oleje v přívodu vzduchu.

Náprava

- Poškozené místo lehce přebrousíme a přestříkáme.

Uvadání lesku/zmatnění povrchu/nížší lesk.



Original size

Definice

- Ztráta lesku vrchního laku.

Příčina

- Vrstva plniče není dostatečně proschlá.
- Použití nevhodných ředidel.
- Použité tužidlo reagovalo s vlhkostí.
- Špatná cirkulace vzduchu při sušení.
- Mimořádné klimatické podmínky.

Prevence

- Dodržovat doby sušení uvedené v Technických informacích.
- Používat jen doporučená ředidla.
- Po použití dobře uzavírat plechovky s tužidly.
- Kontrolovat cirkulaci vzduchu v sušičce.

Náprava

- Po zaschnutí vyleštíme postiženou oblast do maximálního lesku nebo celý povrch lehce přebrousíme smirkovým papírem, očistíme odstraňovačem silikonu a přestříkáme.

Skvrny od peroxidu.



Original size

Definice

- Odbarvená místa na metalickém vrchním laku.

Příčina

- V polyesterovém tmelu bylo použito příliš mnoho tužidla, které způsobilo vyblednutí.

Prevence

- Tato místa je třeba izolovat a zcela obrousit.
- V případě potřeby použijeme dávkovač tmelu.

Náprava

- Po zaschnutí celý povrch přebrousíme, očistíme odstraňovačem silikonu a přestříkáme.
- Pokud bylo v polyesterovém tmelu použito příliš mnoho tužidla, zbrousíme tuto vrstvu a provedeme opravu znovu se správně namíchaným tmelem.

Póry/propíchnutí.



Original size

Definice

- Otvory o velikosti špendlíkového vpichu v povrchové úpravě dosahující až do hloubky plniče.

Příčina

- Příliš silná vrstva plniče – rychle sušená při vysoké teplotě (sušení při nízké teplotě – infrazářič).
- Nedostatečné ošetření pórů v tmelové vrstvě.

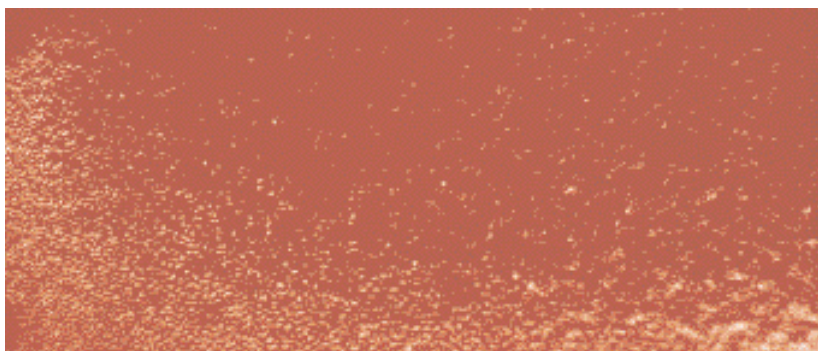
Prevence

- Plnič aplikujeme v normální tloušťce vrstvy.
- Dodržujeme doporučenou dobu odvětrání.

Náprava

- Vrchní lak necháme řádně zaschnout, pak postižená místa přebrousíme, očistíme odstraňovačem silikonu, izolujeme plničem 2K a přestříkáme.
- V případech vážného poškození celou vrstvu vrchního laku přebrousíme a celý lakovací systém aplikujeme znovu.

Působení rozpouštědla/loupání/krabacení.



Original size

Definice

- Nadzvedávání/krabacení a slupování laku.

Příčina

- Povrch nebyl dostatečně ošetřen nebo je citlivý na rozpouštědla.
- Místa, kde byl průhledný lak obroušen až na základovou barvu, nebyla izolována nebo byla izolována nevhodným plničem.
- Nevhodný podklad (např. nástřik laky TPA nebo nitrocelulózou).
- Nevhodná základová barva, vrchní lak nebo ředidlo.

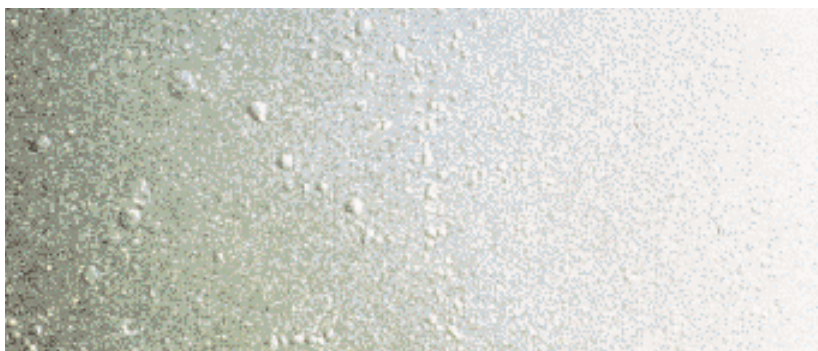
Prevence

- Na problémovém podkladě provedeme test citlivosti na rozpouštědla.
- Aplikujeme několik tenkých vrstev plniče 2K a necháme déle schnout.

Náprava

- Necháme zcela zaschnout, odstraníme zkrabacený vrchní lak a postižený podklad a celý lakovací systém aplikujeme znovu.
- Před aplikací vrchního laku celou oblast lehce přebrousíme smirkovým papírem.

Bubliny.



enlargement (15x)

Definice

- Malé vystouplé tečky v laku.

Příčina

- Podklad absorboval vlhkost.
- Po vlhkém přebroušení povrch dostatečně neoschl (především u polyesterových produktů).
- Vlhkost vzduchu před aplikací byla příliš vysoká.
- Změny teploty vedly ke srážení par.
- Póry/vpichy v podkladu nebyly vyhlazeny smirkovým papírem.
- Polyesterové produkty nebyly izolovány.
- Vháněný stlačený vzduch byl vlhký.

Prevence

- Polyesterové produkty nasucho přebrousíme a izolujeme.
- Dírky o velikosti vpichu pečlivě přebrousíme nebo zaplníme tmelem.
- Pravidelně kontrolujeme vlhkost vzduchu.
- Zajistíme přívod čistého stlačeného vzduchu.

Náprava

- Postiženou oblast obrousíme, zbytek povrchu dobře přebrousíme do zmatnění, očistíme odstraňovačem silikonu, aplikujeme plnič a vrchní lak.

Slupování u polyesterových materiálů.



Original size

Definice

- Polyesterový tmel se někde začíná odlupovat.

Příčina

- Podklad nebyl dostatečně připraven.
- Byl nesprávně použit polyesterový tmel.
- Bylo nesprávně provedeno sušení infračerveným zářením.

Prevence

- Podklad pečlivě očistíme a přebrousíme.
- Před aplikací polyesterového tmelu si pečlivě prostudujeme Technické informace.
- Standardní tmel například není vhodný pro galvanické podklady.
- Při sušení infračerveným zářením dodržujeme pokyny výrobce.

Náprava

- Pečlivě přebrousíme vadný lak, opravíme a přestříkáme s použitím vhodných materiálů.

Popraskání.



enlargement (15x)

Definice

- Nepravidelné praskliny hvězdicového tvaru různé délky a hloubky.
- Na některých místech jemné i hrubé pukliny.

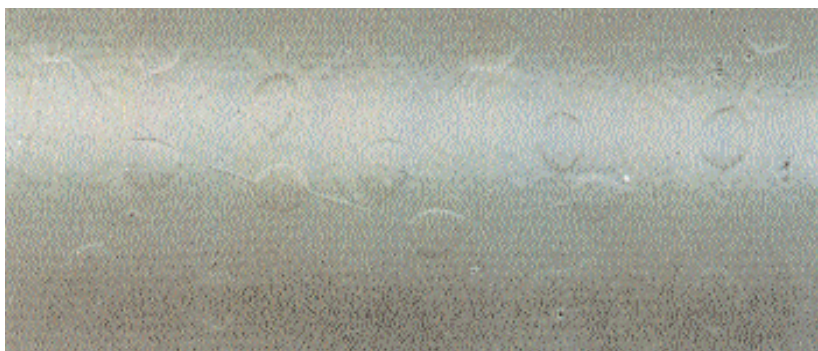
Příčina

- K vrchnímu laku nebylo přidáno dostatečné množství tužidla.
- Příliš silná vrstva na povrchu.
- Příliš velké napětí ve vrstvě.

Náprava

- Poškozené místo přebrousíme.
- Lakovací systém aplikujeme znovu.
- Upravíme viskozitu nástřiku a použijeme tužidlo a vrchní lak podle Technických informací.

Skvrny způsobené stromovou pryskyřicí.



Original size

Definice

- Nánosy v podobě kapiček nebo vláken dosahující někdy až k nižším vrstvám laku.

Příčina

- Lakování pod kvetoucími stromy nebo stromy vypouštějícími pryskyřici.
- Smíchání stromové pryskyřice se syntetickou pryskyřicí ve vrchním laku.

Náprava

- Pryskyřici neodstraňujeme násilím, protože bychom s ní odstranili i část vrchního laku.
- Na postižené místo položíme na chvíli hadřík napuštěný odstraňovačem silikonu. Pak pryskyřici opatrně odstraníme pomocí plastové stěrky na tmel.
- Vyleštíme speciálními lešticími prostředky (brusná pasta, leštěnka).
- Pokud tento postup nepovede k požadovanému výsledku, povrch přebrousíme a přestříkáme.

Skvrny způsobené včelím sekretem.



Original size

Definice

- Včelí sekret je žlutohnědý.
- Jeho tvar připomíná čárku.

Příčina

- Teplo a vlhkost způsobují poškození vrchního laku včelím sekretem. Na povrchu se objeví skvrny a bublinky.

Náprava

- Podle druhu a rozsahu škody se pokusíme povrch vyleštit nebo bublinky vysušit infračervenou sušičkou.

Skvrny způsobené hmyzím sekretem.



enlargement (15x)

Definice

- Vrchní lak je rozleptaný.
- Poškození se pohybuje od snížení lesku po rozpuštění vrchního laku.

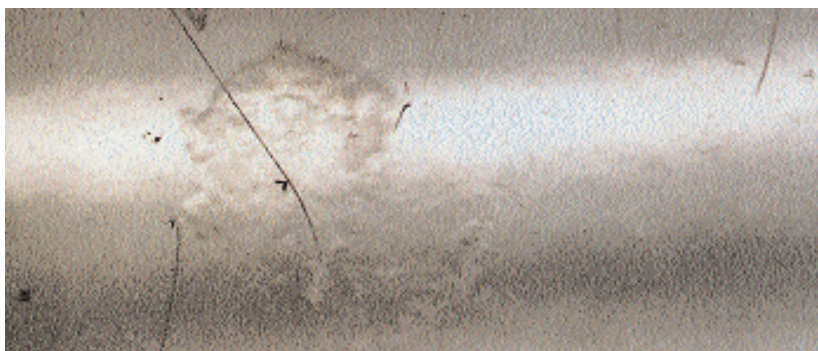
Příčina

- Hmyzí sekret ve spojení s teplem a vlhkostí reaguje s lakem.
- Dlouhodobý účinek těchto sekretů způsobuje poškození.

Náprava

- Sekret odstraníme vodou, silikonem nebo odstraňovačem asfaltu.
- Poškozené místo lehce přebrousíme smirkovým papírem P 1500 - 2000 a vyleštíme.
- Pokud poškození nelze odstranit leštěním, je nutno povrch přestříkat.
- Přestříkáme.

Skvrny způsobené ptáčím sekretem.



Original size

Definice

- Možná poškození se pohybují od odbarvení po úplné rozrušení vrstvy laku.
- Typická poškození: odbarvení, bubliny, rozleptání.

Příčina

- Různé typy potravy, kterou se ptáci živí, ovlivňují složení a množství sekretu.
- Chemická reakce sekretu může být způsobena silnými organickými kyselinami, kterým je povrchový lak vystaven delší dobu.

Náprava

- Podle rozsahu a druhu poškození může stačit vyleštění povrchu či odstranění výkalů, někdy je však nutno přelakovat povrch znovu.

Vydutí způsobené brzdovou kapalinou.



Original size

Definice

- Poškození od lehkého vydutí a oslabení lesku až po úplné rozrušení jednotlivých vrstev laku až po plnič a podkladovou barvu.
- Rozsah poškození závisí na délce vystavení účinku brzdové kapaliny a na teplotě objektu.

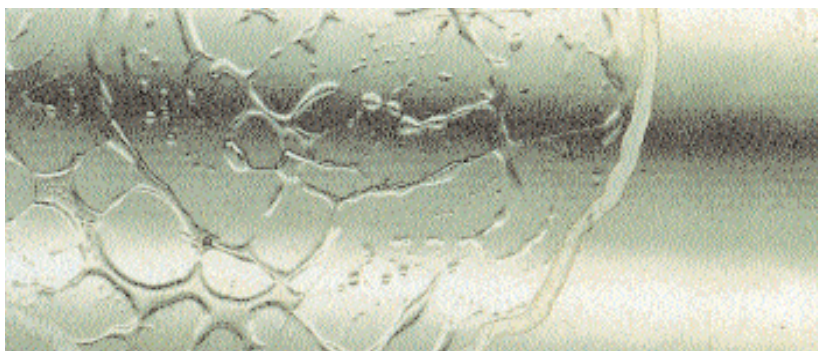
Příčina

- Po určité době, kdy je lak vystaven účinku brzdové kapaliny, rozpustí její agresivní složky pigmenty a pojiva lakové vrstvy.

Náprava

- Okamžitě opláchneme dostatečným množstvím vody.
- Poškozené místo přebrousíme smirkovým papírem P 1500 a vyleštíme.
- Pokud tento postup nepovede k požadovanému výsledku, povrch přebrousíme a přestříkáme.

Skvrny způsobené olejem z převodovky.



Original size

Definice

- Odbarvení vrchní vrstvy laku, buď v podobě stříkanců nebo stop políť.

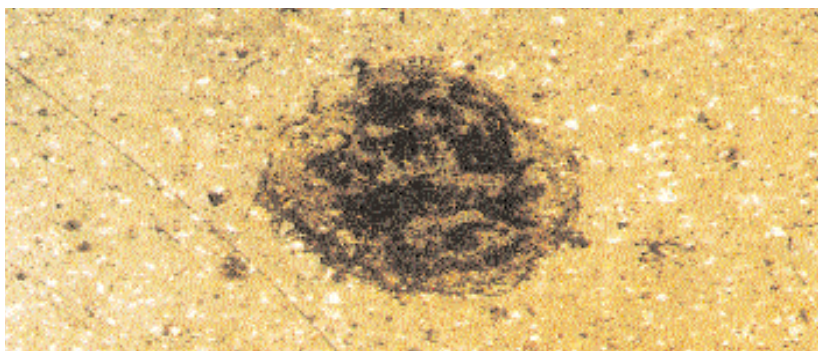
Příčina

- Pod vlivem tepla mohou barviva obsažená v převodovém oleji vést k odbarvení nebo poškození vrstvy laku.

Náprava

- Stříkance oleje okamžitě odstraníme.
- Vyleštíme.
- Pokud tento postup nepovede k požadovanému výsledku, povrch přebrousíme a přestříkáme.

Skvrny způsobené kyselinou z baterie.



enlargement (40x)

Definice

- Rozleptání nebo odstranění celé lakové vrstvy.
- Změny barvy a poškozené pigmenty v některých místech.

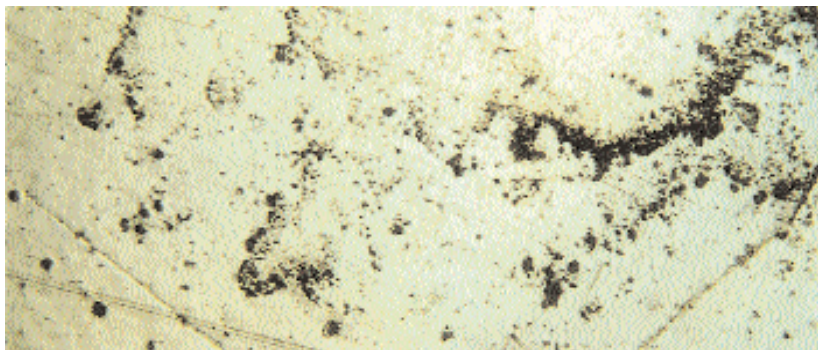
Příčina

- Postříkání lakovaného povrchu kyselinou z baterie.
- Neopatrné plnění baterie.

Náprava

- Postříkaná místa okamžitě opláchneme velkým množstvím vody.
- Poškozené místo vyleštíme.
- V případě nutnosti přelakujeme.

Skvrny způsobené kyselým deštěm.



enlargement (15x)

Definice

- Malé skvrny ve tvaru kapiček v drážkách nebo periferních oblastech.

Příčina

- Rozleptání laku kyselým deštěm.
- Zničení vrstvy laku sirnými sloučeninami nebo dokonce samotnou kyselinou sírovou obsaženou v kyselém dešti.

Náprava

- Oprava leštěním.
- V případě vážného poškození může být nutné přelakování.

Skvrny způsobené postříkáním asfaltem.



Original size

Definice

- Tmavé nebo žluté tečky s odbarveným kruhem kolem nich.

Příčina

- Asfalt se zapouští do lakové vrstvy.
- Toto poškození je podporováno nedostatečným umýváním vozidla.

Náprava

- Odstraňovačem silikonu asfalt okamžitě odstraníme a vyleštíme.
- Po dlouhodobém působení asfaltu je nutné přestříkání.

Skvrny způsobené rží.



Original size

Definice

- Zkorodovaná místa na lakovaném povrchu.
- Obvykle na vodorovných částech lakovaných dílů.

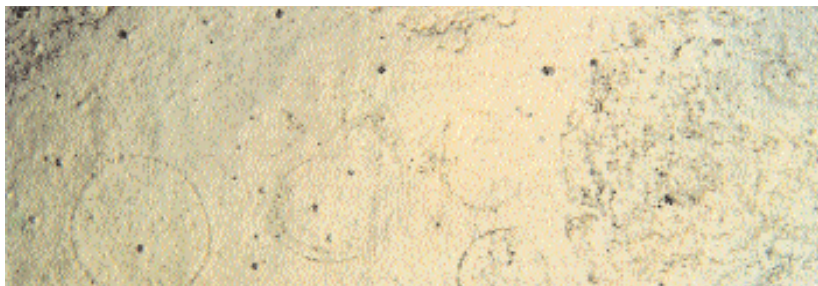
Příčina

- Průmyslový spad z komínů metalurgických továren.
- Jiskry nebo kouř ze spojů elektrického vedení, železnice nebo brzdových kotoučů.

Náprava

- Povrch okamžitě umyjeme.
- Vyleštíme brusnou pastou.
- V případě nutnosti přelakujeme.

Skvrny způsobené alkalickými produkty (vápno, beton, čisticí prostředky zastudena).



enlargement (15x)

Definice

- Povrch je matný s bělavými skvrnami.
- Rozleptání částí lakovaného povrchu.

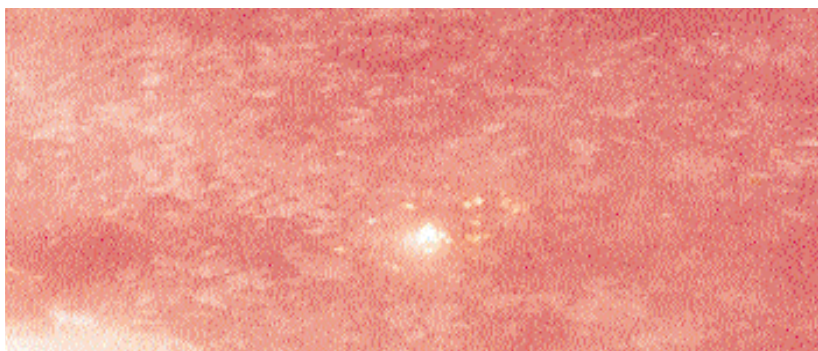
Příčina

- Chemické poškození lakové vrstvy vápnem nebo betonem, který stříkl na povrch laku.

Náprava

- Podle rozsahu a druhu škody vyleštíme nebo lehce přebrousíme smirkovým papírem P1500 a vyleštíme.
- Pokud tento postup nepovede k požadovanému výsledku, povrch přebrousíme a přestříkáme.

Blednutí/počmárání.



Original size

Definice

- Bílý, světlejší nebo vybledlý povrch, obvykle na vodorovných dílech.
- Skvrny a odbarvená místa.

Příčina

- Zničení pigmentů ultrafialovými paprsky a atmosférickými vlivy.
- Opakované leštění nevhodnou leštěnkou.

Náprava

- Přestříkání.
- Doporučení: aplikujte lakování s průhledným lakem – dvouvrstvý systém.

Koroze/rez.



Original size

Definice

- Mechanické poškození rzi pod vrstvou laku.

Příčina

- Vliv otlučení kamínky v kombinaci se zimním soleným povrchem silnice a vlhkostí.
- Vlhkost pronikla poškozenou vrstvou laku.
- Holý kov byl vystaven vlhkosti před pokrytím základovou barvou.
- Nedostatečná údržba a péče o vozidlo.

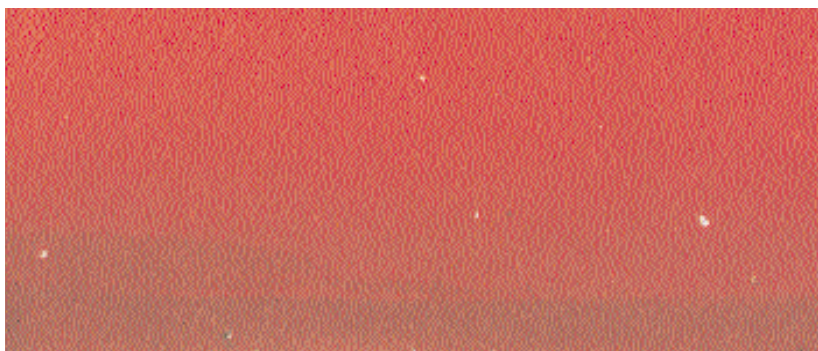
Prevence

- Před aplikací základové barvy pečlivě očistíme a odmastíme podklad.

Náprava

- Rez odstraníme pískováním nebo ocelovým kartáčem či diskem CSD.
- Podle hloubky rzi je možné eventuelně postižený díl vyměnit.
- Znovu aplikujeme celý lakovací systém.

Otlučení kamínky.



Original size

Definice

- Tečky, krátery nebo dírky poškozující lak.
- Malé dírky v povrchu lakové vrstvy.

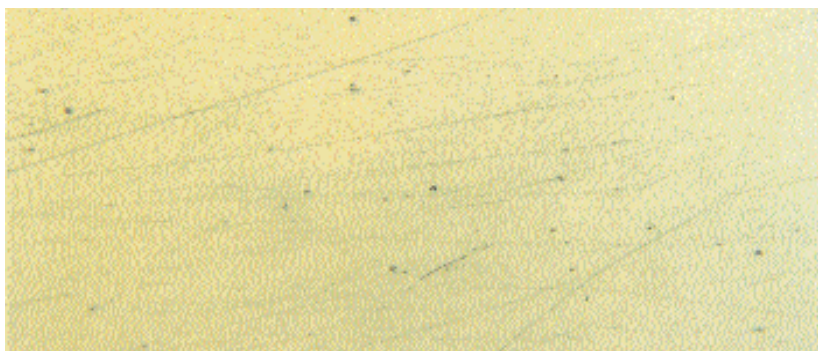
Příčina

- Silný mechanický vliv na lakovaný povrch, především na předních částech vozidla.
- Malé kamínky odhozené protijedoucími vozidly a zasahující lakované části automobilu.

Náprava

- Okamžitě použijeme kartáč, aby se zabránilo riziku proniknutí koroze.
- Podle rozsahu koroze se může poškozené místo lehce přebrousit smirkovým papírem a znovu přelakovat.

Poškrábání v mycí lince.



enlargement (15x)

Definice

- Stejněměrné téměř rovnoběžné oděrky různé hloubky.
- Povrch ztrácející lesk a stávající se matným.

Příčina

- Nedostatečné nebo žádné předčištění.
- Nedostatečné množství vody používané na umývání.
- Kartáče v mycí lince opotřebované nebo špinavé.

Náprava

- Strojové leštění.
- Aplikace tvrdého vosku.
- Dostatečná péče o vozidlo a jeho údržba.

Většina fotografií byla použita s laskavým svolením
vydavatelství Vogel z :
Katalogu vad laků / Catalogue of Paint Damage types
von den Kerkoff, Peter, 1995